

## ارزیابی فضاهای بی‌دفاع شهری با استفاده از مدل Safety audit (مطالعه موردی: محله هرندی تهران)<sup>۱</sup>

حسین فرهادی خواه - دانشجوی دکتری جغرافیا و برنامه‌ریزی شهری، دانشگاه تهران، تهران، ایران  
کرامت‌اله زیاری\* - استاد گروه جغرافیا، دانشگاه تهران، تهران، ایران  
محسن کلانتری - دانشیار گروه جغرافیا، دانشگاه زنجان، زنجان، ایران

تاریخ دریافت: ۱۳۹۵/۱۱/۱۱

تاریخ پذیرش: ۱۳۹۷/۰۳/۰۷

### چکیده

وجود امنیت و احساس امنیت در شهرها یکی از مهم‌ترین نیازهای شهروندان می‌باشد که کاهش یا فقدان آن‌ها، به شدت بر کیفیت زندگی شهروندان و میزان استفاده آن‌ها از فضاهای شهری بخصوص فضاهای عمومی شهری تأثیر منفی می‌گذارد. در این میان وجود فضاهای بی‌دفاع در یک محله از مهم‌ترین عواملی می‌باشد که باعث کاهش و یا سلب امنیت و احساس امنیت شهروندان می‌شود. این مقوله در بافت‌های فرسوده و قدیمی شهری با توجه به شرایط فیزیکی و اجتماعی آن‌ها نمود بیشتری دارد. در همین راستا، هدف از این پژوهش بررسی فضاهای بی‌دفاع شهری در محله هرندی تهران می‌باشد. این تحقیق از نظر هدف جزء تحقیقات کاربردی و از نظر روش توصیفی - تحلیلی می‌باشد و برای گردآوری اطلاعات از روش اسنادی و میدانی استفاده شده است. در بخش میدانی به دو صورت مشاهده مستقیم و پرسش‌نامه‌ای در قالب مدل ارزیابی ایمنی به بررسی موضوع پرداخته شد. جهت تحلیل داده‌ها از نرم‌افزار SPSS استفاده شده است. ضریب آلفای کرونباخ برای پرسش‌نامه‌های طراحی شده ۰/۸۹۶ (بالتر از ۰/۷) می‌باشد. نتایج تحقیق نشان داده که وضعیت ایمنی فضاها در سطح محله نامناسب می‌باشد ( $\text{mean}=0/238$ ). همچنین نتایج تحقیق نشان می‌دهد که در بین شاخص‌های موردبررسی شاخص حضور مردم در فضا (خلوتی بیش از اندازه یا ازدحام) بیشترین تأثیر را در بی‌دفاع کردن فضاهای محله دارد ( $B=0/237$ ). در نهایت جهت بهبود وضعیت ایمن سازی فضاهای بی‌دفاع در سطح محله راهکارهایی ارائه گردید.

واژگان کلیدی: فضاهای بی‌دفاع، safety audit، محله هرندی

### نحوه استناد به مقاله:

فرهادی خواه، حسین، کرامت‌اله، زیاری و کلانتری، محسن. (۱۳۹۷). ارزیابی فضاهای بی‌دفاع شهری با استفاده از مدل Safety audit (مطالعه موردی: محله هرندی تهران). *مطالعات برنامه‌ریزی سکونتگاه‌های انسانی*، ۱۳ (۱)، ۳۶-۱۹.  
[http://jshsp.iaurasht.ac.ir/article\\_540502.html](http://jshsp.iaurasht.ac.ir/article_540502.html)

۱. این مقاله برگرفته از پایان نامه کارشناسی ارشد نویسنده اول با عنوان "ایمن‌سازی فضاهای بی‌دفاع شهری، مورد مطالعه: محله هرندی تهران" در دانشکده جغرافیای دانشگاه تهران می‌باشد.

## مقدمه

یکی از مهم‌ترین مسائل شهری به‌ویژه در کلان‌شهرها، مسئله جرم و ناامنی است. همه‌ساله هزاران تن قربانی خشونت‌های پیدا و پنهان می‌شوند. تهدیدهای ناشی از دریافت و احساس ناامنی به‌وسیله اقبال مختلف اجتماعی به‌خصوص زنان، کودکان و سالمندان، در بسیاری از فضاهای شهری کشور ما امری انکارناپذیر است (Gholich & Amari, 2013: 10). شهرهای کنونی به واسطه عواملی نظیر نرخ رشد، ساختار فضایی محلات، کیفیت توزیع فضایی خدمات و الگوی کاربری زمین و ... محیط مساعد ارتکاب جرم را فراهم آورده است (Sadeghi et al, 2015: 66). قابل ذکر است، مکان (شهری) نقش بسیار مهم و انکارناشدنی در وقوع یا پیشگیری از وقوع جرائم ایفا می‌کند. مجرمان، بیشتر مناطقی را برای ارتکاب جرم برمی‌گزینند، که وقوع جرم در آن‌ها راحت‌تر بوده و امکان مشاهده و دستگیری آنان در آن مناطق کمتر باشد (Ebadinejad & Bahoosh, 2012: 105). این مسئله نشان‌دهنده ضرورت شناخت مکان به‌عنوان یکی از عوامل مؤثر در ایجاد فرصت‌های جرم‌زا یا تسهیل‌کننده وقوع آن است. از این‌رو، می‌توان با تغییر شرایط جرم‌زای محیطی و فیزیکی و ایجاد تقویت فضاهای قابل دفاع و مقاوم در برابر جرم و مجرمان به میزان قابل توجهی از وقوع جرائم و ناهنجاری‌های موجود در شهرها کاست (Rahmat, 2011: 14)؛ بنابراین، عوامل متعددی در وقوع و گسترش خشونت مؤثر هستند. یکی از این عوامل، فضاهای بی‌دفاع شهری یا جرم خیز است (Mohseni et al, 2012: 51). بعضی مکان‌ها به دلیل ویژگی‌های کالبدی و محیطی و همچنین خصوصیات اجتماعی، فرهنگی و اقتصادی ساکنین آن، امکان و فرصت بیشتری برای وقوع جرم دارند، برعکس بعضی مکان‌ها مانع و بازدارنده فرصت‌های مجرمانه هستند، همین امر موجب شده است تا در دو دهه گذشته سیاستمداران و محققان به مکان و زمان جرم جهت کنترل و جلوگیری از بروز جرم توجه ویژه‌ای نشان دهند (Taghvaei, 2011: 11). در فرایند شکل‌گیری و بروز رفتارهای خشونت‌آمیز عوامل متعددی نقش دارند. از جمله مهم‌ترین آن‌ها فضاهای بی‌دفاع می‌باشند. شاید بتوان گفت که در هر فضای شهری مفروض، مقدار معینی از خشونت وجود دارد، اما خشونت‌ها در فضاهای مختلف شهری به‌طور تصادفی توزیع نشده‌اند، فضاهای بی‌دفاع و یا آلوده، محل اتفاق انواع و اقسام خشونت‌ها هستند، درحالی‌که در محله‌ها (فضاها)ی دیگر یا هیچ‌گونه خشونت‌ریخی رخ نمی‌دهد یا خشونت کمتری اتفاق می‌افتد (Nayebi et al, 2012: 199). بنا بر آنچه گفته شد؛ فضاهای بی‌دفاع شهری از حیث آثار عیدیه‌ای که بر حیات شهری به‌ویژه از جهت تأثیری که در ایجاد ترس از جرم و ناامنی در شهر دارند از اهمیت پژوهشی بالایی در مطالعات شهری برخوردارند و انجام تحقیقات مروری نظام‌اند در این زمینه بینش‌های نوینی را پیش روی ما قرار می‌دهد (Yousefi and Johari, 2015: 129).

راجر ترانسیک (۱۹۸۶) در کتاب خود با عنوان "یافتن فضاهای گمشده" به مسئله فضاهای بی‌استفاده توجه می‌کند. از نظر او فضاهای شهری بی‌استفاده فضاهایی هستند که هیچ‌گونه اثر مثبتی در محیط اطراف و استفاده‌کنندگان ندارند، فضاهایی که به‌طور ضعیفی تعریف شده‌اند، مرز و محدوده قابل اندازه‌گیری ندارند و میان عناصر شهر پیوستگی ایجاد نمی‌کنند. اکبری و همکاران (۲۰۱۵) در مقاله‌ای تحت عنوان "مقدمه‌ای بر امنیت اجتماعی در مناطق بی‌دفاع شهری" نشان داده‌اند که رابطه مستقیمی بین نظارت اجتماعی و امنیت اجتماعی در مناطق بی‌دفاع شهری وجود دارد. همچنین یک رابطه مثبت و معنادار بین نظارت رسمی، آگاهی جمعی، ارتباط فرد با جامعه، عضویت در گروه‌های اجتماعی و امنیت اجتماعی وجود دارد. درباباری و همکاران (۲۰۱۶)، در مقاله‌ای تحت عنوان "فضاهای بی‌دفاع شهری، تهدیدی برای توسعه پایدار شهری" ضمن ارائه تعاریفی از فضاهای بی‌دفاع شهری، معتقد بودند اکثر جرائم شهری در مکان‌هایی اتفاقی می‌افتد که از نظارت عمومی پنهان باشند. همچنین آنان تأکید می‌کنند که علاوه بر شرایط اجتماعی، شرایط فیزیکی نیز باعث تسهیل ناهنجاری در محیط‌های شهری می‌شود. محمدعلی جعفری (۱۳۹۴) در پژوهشی به بررسی فضاهای بی‌دفاع ناحیه ۳ کابل پرداخته و به این نتیجه رسیده است که فضاهای بی‌دفاع در ناحیه مذکور وضعیت نامطلوبی دارند و شاخص‌های ازدحام، قابلیت نمایی فضا، آلودگی محیطی، آلودگی نور، کیفیت کلی سکونت بیشترین تأثیر را در ایجاد فضاهای بی‌دفاع شهری در ناحیه ۳ کابل دارند. یوسفی و جوهری (۱۳۹۳) در مقاله‌ای با عنوان "فضاهای بی‌دفاع در شهر و حس ترس، پدیدارشناسی تجربه عبور از پل‌های زیرگذر در مشهد" بیان می‌دارند که ضعف نظارت، رؤیت پذیری، خلوتی و تاریکی، آشفتگی و فرسودگی از مهم‌ترین عناصر بی‌دفاعی فضاهای شهری (پل‌های زیرگذر) هستند. ابراهیمی‌جم و احمدیان (۱۳۹۲) در مقاله‌ای با عنوان "علل شکل‌گیری فضاهای بی‌دفاع شهری در پایانه غرب شهر تهران" با روش میدانی و

تکنیک مشاهده و مصاحبه نا آشکار به بررسی علل شکل‌گیری فضاهای بی‌دفاع در این پایانه پرداخته‌اند و به این نتیجه رسیدند که فضاهایی که بر اساس مشاهدات و مصاحبه نا آشکار و.. توسط مردم جزء ناامن‌ترین فضاها مطرح شده‌اند با پهنه‌های نهایی هم پوشانی دارند که این مسئله توجه نکردن به کارکرد شبانه‌روزی و تأثیر عوامل و معیارهای طراحی فضاهای قابل دفاع بر میزان ناامنی و ایجاد فضاهای بی‌دفاع را اثبات می‌کند. محسنی تبریزی و همکاران (۱۳۹۰) در مقاله‌ای با عنوان "فضاهای بی‌دفاع شهری و خشونت" به مطالعه فضاهای بی‌دفاع در شهر تهران پرداخته‌اند و به این نتیجه رسیده‌اند که وجود روشنایی و نور مناسب و عدم تراکم ساختمانی، از ویژگی‌های هستند که فضاهای دارای کیف‌قایی را از دیگر فضاها تفکیک می‌کند. عدم پیوند ارتباطی با فضاهای نمایان، وجود نقاط فرورفته و یا برآمده، داشتن مرز و محدوده مشخص و کم بودن ساختمان‌ها نیز از ویژگی‌های تفکیک‌کننده فضاهای دارای نزاع و درگیری از دیگر فضاها هستند. توالی و امتداد نیز از ویژگی‌های متمایزکننده دارای مزاحمت از دیگر فضاها هستند. با این توصیف، تاکنون در کشور ما مطالعات اندکی در ارتباط با ایمن‌سازی فضاهای بی‌دفاع شهری انجام گرفته است. در این میان محله شهید هرنندی در منطقه مرکزی تهران، با انواع مسائل و مشکلات اجتماعی و کالبدی روبرو می‌باشد، که این مسائل در ایجاد فضاهای بی‌دفاع یا فعال نمودن این فضاها در محله مؤثر می‌باشند. بنابراین بررسی فضاهای بی‌دفاع در سطح محله، شناخت ویژگی‌های مختلف آن‌ها و همچنین ارائه راهکارهایی جهت بهبود و ساماندهی فضاهای مذکور در سطح محله کاملاً ضروری است. این پژوهش نیز ضمن ارائه مبانی نظری فضاهای بی‌دفاع شهری، به دنبال بررسی فضاهای بی‌دفاع در سطح محله هرنندی در قالب مدل ارزیابی ایمنی می‌باشد. جهت دستیابی به هدف تحقیق سؤال‌های زیر تدوین شدند:

۱. وضعیت فضاهای بی‌دفاع در سطح محله نامناسب است.
۲. در بین شاخص‌های ارزیابی ایمنی، شاخص تاریک بودن فضا بیشترین تأثیر را بر بی‌دفاع کردن فضاها در سطح محله دارد.

بعضی از فضاهای شهری به دلیل ویژگی‌های کالبدی و اجتماعی خود، شرایطی را ایجاد می‌کنند که باعث ترغیب مجرمین و بزه‌کاران به انجام عمل بزه در این فضاها می‌شوند. هرچند امکان دارد در این فضاها به‌ندرت جرم اتفاق بیفتد ولی این فضاها بی‌دفاع بودن را به مخاطبان خود القاء می‌کنند و موجب ترس و احساس ناامنی شهروندان در استفاده از این فضاها شود، در نتیجه به‌مرورزمان از میزان استفاده از این فضاها در شهرها کاسته می‌شود و خلوت شدن این فضاها باعث می‌شود تا شرایط برای اعمال بزه‌کاری مجرمان مهیاتر شود. این امر به‌خصوص در مناطق مرکزی و فرسوده شهرها به دلیل شرایط فیزیکی و اجتماعی حاکم بر آن‌ها نمود بیشتری دارد.

محله هرنندی یکی از محلات شهر تهران است که در نتیجه گسترش شهرنشینی به وجود آمده است و بی‌سازمانی اجتماعی و مهاجرت‌های بی‌رویه از شاخصه‌های اساسی آن است. نابسامانی حاکم بر این محله موجبات حضور مردمان مهاجر با تنوع‌های قومی، زبانی و فرهنگی را فراهم آورده است. هرکدام از این گروه‌ها به دلایلی مانند ارزان بودن مسکن، وجود خانه‌های مجردی و نظارت اجتماعی و انتظامی محدود در این محله ساکن شده‌اند (Parvin & darvishi, 2015: 53). ساکن شدن افراد مهاجر در این محله و نبود تعلق خاطر به محله بر مشکلات اجتماعی محله افزوده است. علاوه بر این باید مشکلات فیزیکی و ساختاری محله نظیر شبکه ارتباطی پریپیچ‌وخم و باریک، وجود کنج‌ها و مکان‌های دنج برای بزه‌کاران، عدم نظارت قوی (اعم از نظارت رسمی، مکانیکی و محیطی در فضاهای عمومی محله شامل پارک‌ها، خیابان‌ها و کوچه‌ها در سطح محله به‌گونه‌ای که این فضاها از کارکرد اصلی خود دور شده و این محله را به یکی از امن‌ترین محله‌ها برای فعالیت بزه‌کاران در تمام شهر تبدیل کرده است)، همچنین وجود بافت فرسوده، در حال تخریب و متروک‌شده در این محله به‌خصوص در شب که برای اقشار ضعیف (خانم‌ها و کودکان) تهدید محسوب می‌شود را اضافه کرد. وجود فضاهای بی‌دفاع در سطح محله هرنندی به همراه مسائل اجتماعی خاص سبب کاهش امنیت و احساس امنیت اجتماعی در بین شهروندان، افزایش جرائم، افزایش مشکلات بهداشتی در سطح محله، افزایش بدآموزی‌های اجتماعی و ... شده است، همچنین وجود این فضاها در سطح محله خودبه‌خود باعث جذب بزه‌کاران از سایر نقاط شهر و تجمع آن‌ها در سطح محله می‌شود؛ بنابراین بررسی فضاهای بی‌دفاع در سطح محله، شناخت ویژگی‌های مختلف آن‌ها و همچنین لزوم ارائه راهکارهایی جهت بهبود و ساماندهی فضاهای مذکور در سطح محله کامل ضروری است. بر همین اساس

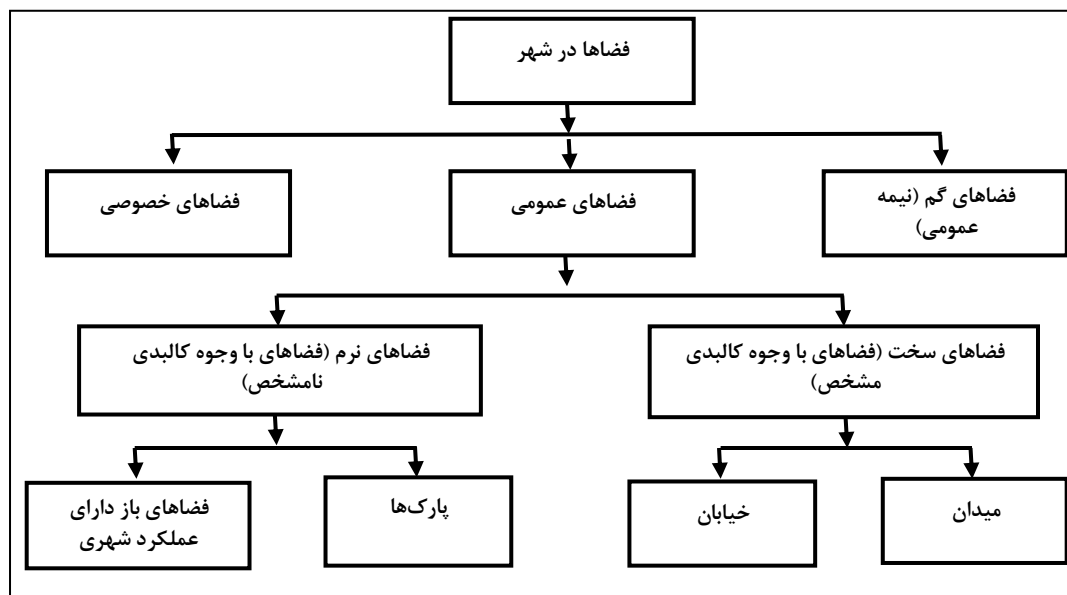
ابتدا مهم‌ترین مباحث مرتبط با مقوله فضاهای شهری، بخصوص فضاهای بی‌دفاع و نقش این فضاها در امنیت شهروندان پرداخته خواهد شد.

**فضای شهری:** مفهوم فضای شهری از دیدگاه اندیشمندان شاخه‌های مطالعاتی مختلف با توجه به رویکردشان به صورت متفاوتی تعریف شده و هر یک از آن‌ها بر جنبه‌های خاصی تأکید دارند. با وجود این در سال‌های اخیر با مطرح شدن فضای شهری به مثابه موضوع میان رشته‌ای تلاش‌های جدیدی در جهت پیوند ابعاد مختلف و نزدیک ساختن نظریات صورت گرفته است. فضای شهری به باور اندیشمندان معماری و شهرسازی فراتر از مؤلفه‌های هندسی و کالبدی است. فضای شهری در تعریفی عام شامل فضای زندگی شهروندانی است که آگاهانه یا ناآگاهانه برای مقاصد مختلف طی می‌شود. خیابان‌ها، بلوارها، میدان‌ها، پارک‌ها، معابر، نماهای ساختمانی و جز آن را می‌توان فضای شهری نامید (Gholich & Amari, 2013: 22). فضای شهری به ترکیبی اطلاق می‌شود که از فعالیت‌ها، بناهای مختلف فرهنگی، اجتماعی، اداری، تجاری و مانند آن و عناصر و اجزای شهری به صورتی آراسته، هماهنگ و واجد نظم و بالطبع با ارزش‌های بصری سازمان‌یافته است (Azhdar, 2011: 35). کلاکان واژه فضای شهری را به دو گونه تعریف می‌کند: فضای اجتماعی و فضای ساخته شده و مصنوع. به گفته‌ی کلاکان، این تعریف به دو رویکرد می‌انجامد، آنکه فرم‌ها را مستقل از کارکرد می‌بیند که به دیدگاه شهرسازان و معماران نزدیک می‌شود و آن که کارکردها را تعیین‌کننده‌ی فرم‌ها می‌داند و در ارتباط متقابل فرم و کارکرد است که دیدگاه دوم به رویکرد جامعه‌شناسان و جغرافیادانان نزدیک می‌شود (Madani pour, 2006: 13). به‌طور کلی فضاهای شهری بر اساس روابط اجتماعی به سه دسته تقسیم می‌شوند:

**فضاهای عمومی:** فضاهایی هستند که دسترسی به آن برای همه اعضای جامعه امکان‌پذیر است. اعضای جامعه نیز در انجام کارها و اعمال خود آزادی کامل ندارند و هنجارها و قوانین جامعه را در نظر می‌گیرند. فضای عمومی بستر مشترکی است که مردم در آن فعالیت‌های کارکردی و مراسمی را انجام می‌دهند که پیونددهنده اعضای جامعه است؛ چه این امور روزمرگی‌های معمولی باشند و چه جشنواره‌های دوره‌ای و صحنه‌ای برای در معرض دید قرار گرفتن یک نمایش جمعی باشند (Madani pour, 2006: 14).

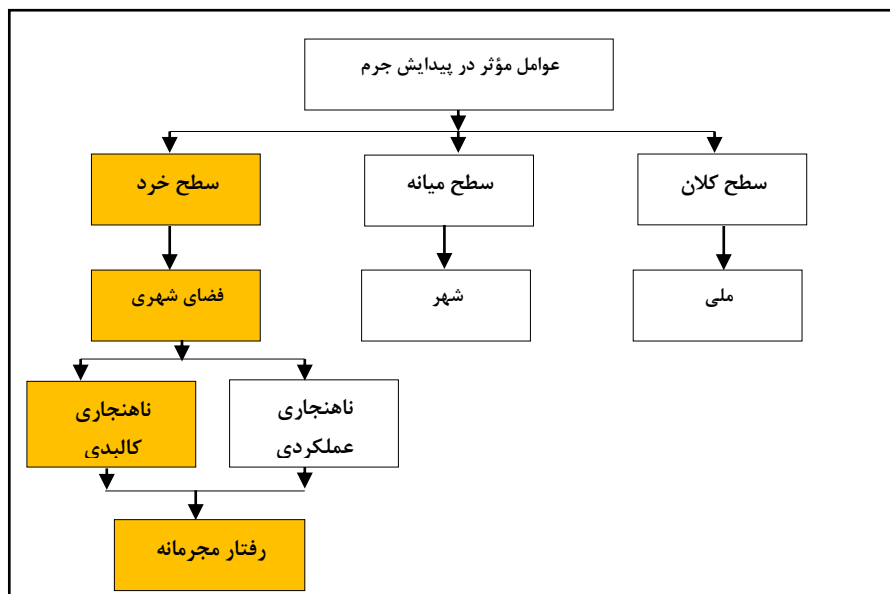
**فضاهای خصوصی:** فضاهایی که به‌وسیله اشخاص اشغال شده و به‌نوعی حیطه خصوصی افراد تلقی می‌شوند. خانه‌ها و مغازه‌ها جزء فضاهای خصوصی هستند (Gholich & Amari, 2013: 24).

**فضاهای نیمه عمومی:** فضاهایی هستند که برای استفاده عموم آزادند؛ اما به دلیل محدودیت و هدف کاربری، استفاده‌کنندگان خاص خود را دارند. مدرسه‌ها، دانشگاه‌ها، اداره‌ها، زمین‌های ورزش، رستوران‌ها و سینماها در این گروه هستند (Gholich & Amari, 2013: 24). یا به عبارتی؛ فضاهایی خاص از شهر که مورد استفاده عموم قرار می‌گیرند؛ ولی دولت یا مؤسسه‌ای بر آن‌ها نظارت می‌کند و سرپرستی آن‌ها را به عهده دارد، مانند بنای شهرداری‌ها، دادگاه‌ها، مدارس دولتی، دفاتر پست، بیمارستان‌ها، ایستگاه‌های مسافری، پارکینگ‌ها، گاراژها، تعمیرگاه‌ها، استادیوم‌ها و تئاترها (Ashrafi et al, 2015: 452).



شکل ۱. گونه‌شناسی فضاهای شهری (Source: Salehi, 2009: 95)

فضاهای عمومی کارکردهای کالبدی متعددی را در شهرها دارند، فضاهای عمومی، چون خیابان‌ها، عناصر اصلی ارتباطی شهر هستند، که وسیله حرکت اشیا مردم و اطلاعات از یک بخش به بخش دیگر را فراهم می‌کنند، این فضاها شامل تسهیلاتی چون، خیابان‌ها، علائم ترافیکی و محل توقف وسایل نقلیه برای آسان کردن ارتباط درونی در شهرها هستند (Akkareran, 2007). نقش کالبدی فضاهای عمومی در صورت عدم استفاده مناسب می‌تواند یکی از مهم‌ترین عوامل بروز ناهنجاری‌ها و در نتیجه کاهش احساس امنیت شهروندان شود:



شکل ۲. جایگاه ناهنجاری کالبدی در بروز رفتارهای مجرمانه (Source: Razavian &amp; Aghaei, 2014: 51)

**فضاهای قابل دفاع:** مفهوم فضای شهری امن در مقابل مفهوم فضای شهری ناامن قرار دارد. پدیده ناامنی دارای دو جنبه عینی و ذهنی است و کلیه عرصه‌های زندگی را در برمی‌گیرد. مقوله ناامنی از جنبه عینی، کلیه مظاهر ناامنی از جمله سرقت، قتل، خشونت و ... را شامل می‌شود. و مقوله ناامنی از جنبه ذهنی، شامل داوری در خصوص امنیت منطقه و فضا است. ناامنی، پدیده‌ای همانند فقر است و می‌توان گفت که فقر مقدمه دیگر پدیده‌های آسیب‌شناختی از جمله ناامنی، خشونت شهری و غیره است (Salehi, 2009:107). معیارهای فضای شهری امن به‌نوعی استراتژی محیطی را شامل می‌شوند. این استراتژی‌ها سه حوزه را در برمی‌گیرند:

**آگاهی از محیط:** به این معناست که ساختار فضایی و شبکه دسترسی محل قابل‌درک باشد و این دربرگیرنده قابلیت دیدن و درک اهمیت آنچه پیش رو و آنچه پشت سر می‌گذارد، است تا بدین طریق از موقعیت‌های خطرناک جلوگیری شود.

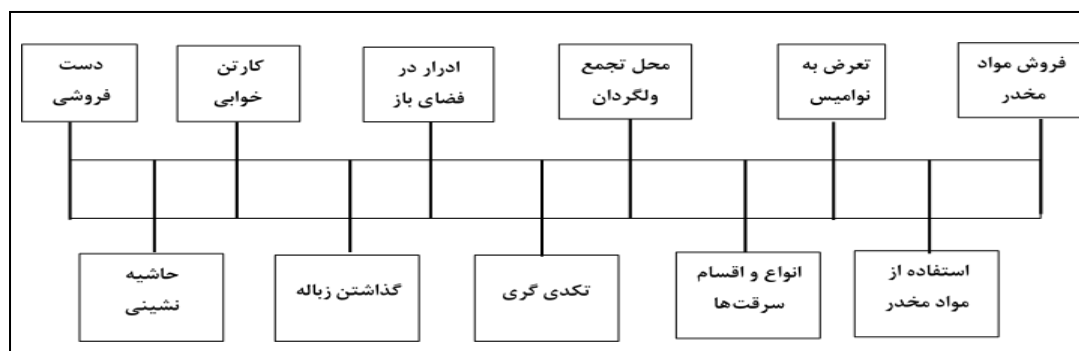
**وضوح از دید دیگران:** بدان معناست که یک شخص به سبب رابطه ساختمان‌ها با فضا احساس انزوا نکند این موضوع در بر دارنده توانایی به چشم آمدن است.

**دسترسی به کمک:** به معنای آن است که شخص بتواند از دیگران کمک دریافت کند. که شامل تهیه راه‌های مشخص علامت‌دار برای کمک مثل درب‌های خروج اضطراری، زنگ‌های خطر، تلفن‌ها و قابلیت فرار، گفتگو یا دسترسی به کمک به هنگام خطر و ... (Jaafari, 2015: 82).

**فضاهای بی‌دفاع:** فضاهایی که نسبت به سایر فضاهای شهری قابلیت بیشتری برای بروز جرم دارند. عواملی مانند خلوتی محیط، بی‌نظمی، فرسودگی سبب ایجاد این گونه فضاها می‌شوند. به عبارتی، فضاهایی هستند که هیچ‌گونه اثر مثبتی در محیط

اطراف و استفاده‌کنندگان ندارند (Ghahramani, 2009: 48). فضاهای بی‌دفاع شهری مناطقی در شهرها هستند که با توجه به ویژگی‌های فیزیکی، نسبت به دیگر مناطق شهری مناطق مناسب‌تری برای وقوع جرائم هستند. این فضاها اغلب به کسی تعلق ندارد و در صورت داشتن مالک از آن‌ها نگهداری نمی‌شود. برخی از این مکان‌ها از دید عموم پنهان می‌باشند به طوری که آن‌ها به‌عنوان فضاهای دنج و امن برای رفتارهای انحرافی در نظر گرفته می‌شوند: فضاهای رهاشده اطراف ساختمان‌های بلند، کنج‌های رهاشده، پارکینگ و زمین‌هایی که در حاشیه‌ی راه‌ها وجود دارند و به‌ندرت مورد استفاده قرار می‌گیرند (Daryabari et al, 2014: 327). در تعریف دیگر، فضاهای بی‌دفاع که امکان اتفاق افتادن آسیب اجتماعی در آن‌ها بیشتر از فضاهای دیگر است، فضاهایی هستند که از نظر حفاظتی مرده ولی از نظر اتفاق افتادن مسائل نابهنجار فضایی فعال و زنده هستند. این فضاها معلول رخدادهایی هستند که در شهر رخ می‌دهند؛ زیرا به علت بزرگ شدن یا بزرگ بودن شهر و فقدان نظارت مناسب فیزیکی و اجتماعی، فضاهایی به وجود می‌آیند که فعالیت‌های غیرمجاز و متعارض با هنجارهای جامعه در آن نقاط صورت می‌گیرد و اثرات نامطلوبی بر پیکر جامعه می‌گذارد و منجر به حادث شدن انواع خشونت‌ها می‌شوند (Rapaport, 2005: 58). در مجموع فضاهای بدون دفاع شهری فضاهایی در درون شهرها هستند که به دلیل ویژگی‌های فیزیکی و موقعیت قرار گرفتن آن‌ها نسبت به دیگر نقاط شهری قابلیت بیشتری برای وقوع رفتارهای انحرافی دارند، این فضاها به کسی تعلق ندارد و کسی از آن‌ها نگهداری و مراقبت نمی‌کند، بعضی از این‌گونه فضاها از دید عمومی پنهان هستند و به همین دلیل فضاهای دنج و مطمئنی برای رفتارهای انحرافی محسوب می‌شوند (Gholich & Amari, 2013: 28).

فضاهای بی‌دفاع شهری دارای کژ کارکردهایی هستند که در اینجا چند مورد از کم ضررترین تا پر ضررترین آن‌ها بدین شرح است: حاشیه‌نشینی، کارتن‌خوابی، گذاشتن زباله، ادرار در فضای باز، تكدی‌گری، محل تجمع ولگردان، انواع سرقت‌ها، تعرض به زنان و دختران و قتل (Gholich & Amari, 2013: 33). با توجه به اینکه بحث طیف‌بندی فضاهای بی‌دفاع بیشتر معطوف به طبقه بندی کالبدی می‌باشد، با این حال نگاهی گذرا به طیف عملکردی فضاهای بی‌دفاع نیز الزامی است.



شکل ۳. طیف عملکردی فضاهای بی‌دفاع (Source: Podratchi, 1993: 147)

با نگاهی گذرا به طیف عملکردی فضاهای بدون دفاع و با در نظر گرفتن اثرات نامطلوب هر کدام بر جامعه مشخص می‌شود که استفاده از فضایی برای دست‌فروشی، آلودگی اجتماعی و محیطی به‌مراتب کمتری را نسبت به فضایی دارد که در آن فروش و استفاده از مواد مخدر صورت می‌پذیرد. بنابراین طبقه‌بندی دیگری را نیز به‌عنوان پر ضررترین و کم ضررترین فضا می‌توان از طیف بالا استنباط کرد (Podratchi, 1993: 147). در ادامه به مهم‌ترین ویژگی‌های فضاهای بی‌دفاع شهری اشاره می‌شود:

**ویژگی‌های فیزیکی:** ویژگی‌های از قبیل کمبود و فقدان نور، ساختمان‌های مخروبه، ساختمان‌های ناتمام، مشاهده بصری محدود و عدم نمایش بصری، بی‌نظمی فیزیکی، (وجود مکان‌های با قابلیت) به دام افتادن، فرصت محدود برای نظارت و کنترل، وجود گوشه و کنار، پیچ‌وخم، (مکان‌های) محصور مجاور با فضاهای قابل مشاهده، تراکم ساختمانی، کمبود ساختمان، عدم وجود مرزهای و محدوده‌های قابل اندازه‌گیری را می‌توان به‌عنوان ویژگی‌های فیزیکی فضاهای بی‌دفاع به شمار آورد.

**ویژگی‌های اجتماعی:** مهم‌ترین ویژگی‌های اجتماعی فضاهای بی‌دفاع عبارت‌اند از: عدم استفاده یا استفاده مداوم، آرام و خلوت بودن، ازدحام بیش‌ازحد، تراکم، عدم حضور انسان، عدم حضور مسئول کنترل و نظارت (نیروی حفاظتی)، بی‌نظمی در فعالیت‌ها،

کاهش کنترل و نظارت توسط مردم، عدم ارتباط بین فضا و مردم، و عدم وجود این ارتباط در ساعات خاص و همچنین تراکم فعلیتی.

**ویژگی‌های فیزیکی - اجتماعی:** مهم‌ترین ویژگی‌های فیزیکی - اجتماعی فضاهای بی‌دفاع عبارت‌اند از: فضاهای رهاشده، فقدان علائم و نشانه‌های شناسایی، هویت و تعریف ضعیف، عدم روشنایی و معنی‌دار بودن منظره یا ضعف در این منظره، ساختار پیچیده، گوناگونی فعالیت‌ها، تناسب ضعیف یا عدم وجود تناسب، باریک و تنگ بودن، عدم تفکیک فضاهای عمومی و خصوصی، ارتباط ضعیف ساختمان‌ها با خیابان یا با فضاهای باز دیگر (Daryabari et al, 2014: 328).

## ارزیابی ایمنی

ارزیابی ایمنی یک روش سیستماتیک برای تعیین دقیق مناطقی می‌باشد که باعث افزایش ترس و فرصت‌های جرم می‌شوند (Mckenzie & Council, 2000:10). همچنین ارزیابی ایمنی به‌عنوان ابزاری برای مقاومت و اقدام جمعی است که می‌تواند فضا را ایمن‌تر و در نتیجه به توسعه کلی جامعه بینجامد (Andrew, 2006). ارزیابی ایمنی یک نوع همکاری بین ساکنان، گروه‌های اجتماعی، مغازه‌داران محلی، مؤسسات محلی و دولت می‌باشد. که باعث تسهیل ارتباط با همسایگان، کاسبان محلی، مدارس محله، مرکز خدمات اجتماعی محله، گشت پیاده محله (انتظامات) و سایر ذینفعان برای رسیدگی به مشکلات ایمنی محله و همچنین ایجاد راه‌حلی برای تبدیل محله به مکانی امن، می‌شود (Municipality of Edmonton, 2000: 3). ارزیابی ایمنی عبارت است از:

- ارزیابی ایمنی یک فرآیند است که به شما و دیگر کاربران عادی یک ناحیه اجازه می‌دهد تا مکان‌هایی که به شما احساس ناامنی می‌دهند را شناسایی کنید.

- ارزیابی ایمنی یک فرآیند بسیار انعطاف‌پذیر است که به راحتی با نیازهای جامعه انطباق می‌یابد.

- یک راه برای شناسایی مسائل مختلف است که امنیت محله، را تحت تأثیر قرار می‌دهند، مانند ویژگی‌های فیزیکی (مانند روشنایی، تابلوها و دسترسی)، نگرش و رفتار، شیوه‌ها و سیاست‌های رسمی و غیررسمی.

- یک ابزار است که بر حس ایمنی و تجارت ایمنی یا ناامنی فرد در یک فضا استوار است.

بر اساس تعریف انجمن مهندسان ایمنی آمریکا (ASSE) مدل ارزیابی ایمنی (S.A) یک ارزیابی دقیق، دوره‌ای و سیستماتیک است که از طریق آن می‌توان وضعیت ایمنی محیط را برآورد کرد و از آن به‌عنوان محملی برای برنامه‌ریزی‌های بعدی و سنجش پیشرفت‌ها و نقاط ضعف احتمالی استفاده کرد (Aadal, 2000: 16-20). به عبارت دیگر، مدل ارزیابی ایمنی (S.A) روشی برای بررسی مستقیم یک فعالیت است که با استفاده از یک نگرش اصولی به منظور شناسایی نقاط ضعف و قوت آن فعالیت و بر اساس مقایسه با استانداردها و قوانین صورت می‌گیرد. در ممیزی هم نرم‌افزار سیستم‌ها و دستورالعمل‌ها و هم سخت‌افزار مانند دستگاه‌ها و تأسیسات بررسی می‌شود (Wallace, 2001: 218). ارزیابی ایمنی دارای چهار عنصر است و وسعت این فرآیند به مقیاس توسعه بستگی دارد. در طرح‌های متوسط و بزرگ مقیاس فرآیند ارزیابی ایمنی شامل چهار مرحله زیر است:

- بازدید محلی تحقیق و پیمایش محلی: مصاحبه با ساکنان و استفاده‌کنندگان از فضا و دیگر اشخاص مرتبط در این مرحله انجام می‌گیرد.

- ارزیابی اولیه: گفت‌وگو با افسران پلیس و اهل محل و برنامه‌ریزان به صورت میدانی در این مرحله انجام می‌گیرد.

- ارزیابی بزهکاری: تحلیل بزهکاری، تحلیل جمعیت محل مطالعه و پیش‌بینی‌های ممکن در این مرحله انجام می‌گیرد.

- بازنگری طراحی: این مرحله شامل بازنگری کارگاه‌های طراحی و معماری و بازبینی برنامه‌هایی است که از اصول نگرش پیشگیری از جرم طراحی محیطی بهره می‌گیرد (Mohamadi et al, 2015: 331).

ارزیابی ایمنی برای هدایت، درگیر کردن و به چالش کشیدن افراد برای تغییر قسمتی از محله، جایی که ساکنان احساس ناامنی و ناراحتی می‌کنند، طراحی شده‌اند. مهم‌ترین مزایای ناشی از اجرای مدل ارزیابی ایمنی در سطح محله عبارت‌اند از:

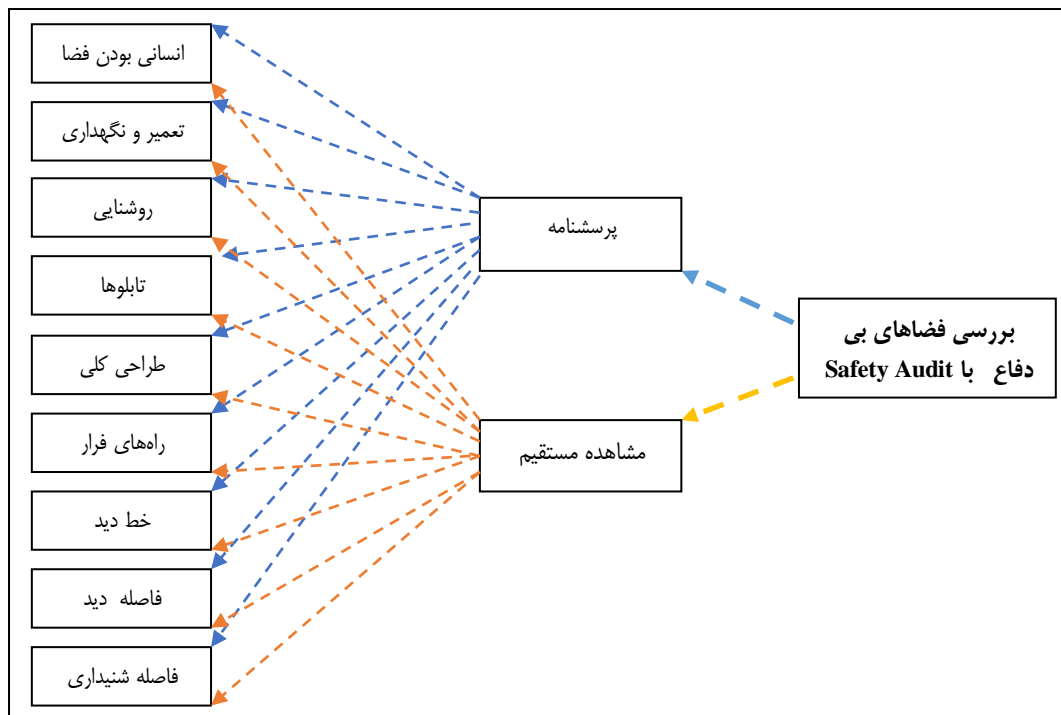
- آشنایی بهتر با همسایگان

- کاهش احساس ترس

- تغییرات فیزیکی که باعث احساس امن‌تر شدن مکان می‌شود.  
 - افزایش مشارکت در برنامه‌های اجتماعی  
 - کاهش وقوع جرائم  
 - کاهش تکبر (غرور) اجتماعی (www.toronto.com).  
 در مجموع مدل ارزیابی ایمنی شامل یک سری شاخص در قالب یک پرسشنامه می‌باشد که به بررسی وضعیت ایمنی فضاهای شهری (اغلب در سطح محله) می‌پردازد و اغلب یک نتیجه کلی از وضعیت فعلی ایمنی فضاهای شهری به محقق می‌دهد. با توجه به اینکه مدل مذکور در قالب پرسشنامه طراحی شده است و جنبه ذهنی دارد و بیشتر نظر مردم را بررسی می‌کند لازم است که در کنار این مدل از روش مشاهده مستقیم به‌عنوان روشی تکمیلی در جهت بالا بردن سطح اطمینان تحقیق استفاده کرد.  
 مهم‌ترین شاخص‌های ارزیابی ایمنی عبارت‌اند از: روشنایی، وضعیت تابلوها، طراحی کلی، انسانی بودن فضاها، تعمیر و نگهداری، راه‌های فرار مجرمین، خط دید (تشخیص اشیا و افراد در فضا)، فاصله شنیداری، فاصله دید (حضور مردم در فضا) (www.lisc.org) (City of Everett: Community Safety Audit And Photovoice Project, 2012) (www.edmonton.com) (www.saskatoon.com) (www.cmap.illinois.gov) (Mohamadi et al, 2015: 331).

## روش پژوهش

هر پژوهشی بسته به موضوع، مسئله تحقیق، اهداف و فرضیه‌های تحقیق، متغیرها، شرایط زمانی و مکانی و امکانات موجود روش خاصی را برای انجام تحقیق در راستای اهداف و فرضیه‌ها برمی‌گزیند. این تحقیق از نظر هدف، جزء تحقیقات کاربردی می‌باشد و از نظر روش جزء تحقیقات توصیفی - تحلیلی می‌باشد. همچنین برای جمع‌آوری اطلاعات از روش‌های کتابخانه‌ای و میدانی استفاده شده است. در بخش کتابخانه‌ای ضمن آشنایی با مبانی و ادبیات تحقیق، به استخراج شاخص‌های مربوط به مدل Safety Audit پرداخته شد. در بخش میدانی تحقیق نیز شاخص‌های ارزیابی ایمنی به دو روش پرسشنامه‌ای (نظرخواهی از مردم) و مشاهده (به‌عنوان روش تکمیلی)، استفاده شده است.



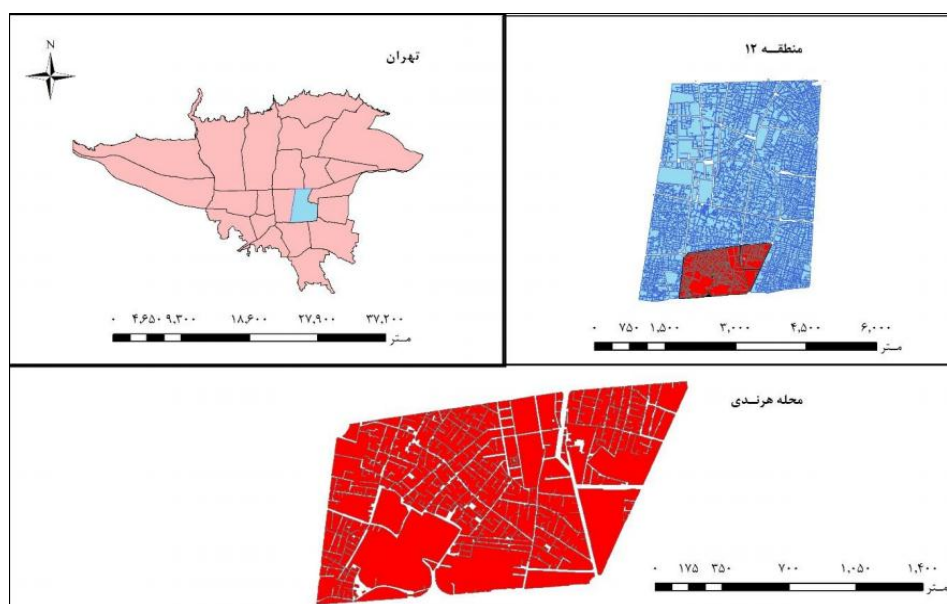


شکل ۴. مدل مفهومی تحقیق

جامعه آماری این تحقیق ساکنان محله هرندی می‌باشند (۲۴۰۰۰ نفر (harandi.mytehran.ir) برای تعیین حجم نمونه از بین ساکنان محله با استفاده از فرمول کوکران، حجم نمونه لازم ۳۷۸ نفر به دست آمد که بین ساکنان محله به صورت تصادفی توزیع گردید. ضریب آلفای کرونیخ برای پرسش‌نامه‌های طراحی شده ۰/۸۹۶ (بالاتر از ۰/۷) می‌باشد که این مسئله نشان‌دهنده پایایی بالای سؤالات پرسشنامه و همبستگی درونی سؤالات برای سنجش متغیرهای تحقیق می‌باشد. برای تجزیه و تحلیل داده‌ها و آزمون فرضیه‌ها نیز از آزمون‌های T-test و رگرسیون چند متغیره در نرم‌افزار SPSS 21 استفاده شده است.

## محدوده مورد مطالعه

منطقه ۱۲ شهرداری تهران، که یکی از قدیمی‌ترین و تاریخی‌ترین مناطق شهر تهران هم محسوب می‌شود، در مرکز تهران قرار گرفته است. این منطقه از جنوب به خیابان شوش، از شمال به خیابان انقلاب، از شرق به خیابان ۱۷ شهریور و از غرب به خیابان وحدت اسلامی و حافظ محدود می‌شود. یکی از قدیمی‌ترین محلات شهر تهران محله هرندی می‌باشد، که در منطقه ۱۲ ناحیه ۴ واقع می‌باشد و از شمال به خیابان مولوی مرکزی از جنوب به خیابان شوش از غرب به خیابان خیام و از شرق به خیابان ری منتهی می‌شود. بافت قدیمی این محل که قدمت بین ۷۰ تا حتی ۱۰۰ سال دارد با منازل قدیمی و فرسوده و در حال ریزش از مشخصات بارز این محل بوده که نیازمند فکر اساسی و برنامه‌ریزی اصولی و دقیق می‌باشد معابر تنگ و باریک که تردد موتورسیکلت نیز با مشکل انجام می‌شود از مشکلات دیگر این محله می‌باشد. جمعیت این محله ۲۴۰۰۰ هزار نفر می‌باشد (www.mytehran.ir).



شکل ۵. محدوده مورد مطالعه

## یافته‌ها و بحث

### یافته‌های توصیفی

از مجموع ۳۷۸ شهروندی که در این تحقیق شرکت کرده‌اند ۳۰۴ مرد (۸۰/۴ درصد) و ۷۴ نفر را زنان (۱۹/۶ درصد) تشکیل داده‌اند. شرکت‌کنندگان در تحقیق به چهار گروه سنی ۱۵-۲۹، ۳۰-۴۴، ۴۵-۵۹ و ۶۰ سال و بالاتر از آن سال تقسیم‌بندی شدند که از این تعداد ۱۶۳ نفر در گروه سنی ۱۵-۳۰ سال قرار داشتند (۴۳/۱ درصد). ۱۳۵ نفر از افراد در سنین بین ۳۱-۴۵ سال قرار داشتند

(از ۳۵/۷۱ درصد). ۵۵ نفر در سنین بین ۴۰-۴۶ سال قرار داشتند (۱۴/۵۵ درصد) و ۲۵ نفر نیز در سنین بالای ۶۰ سال (۶/۶۱ درصد) مورد پرسش قرار گرفتند. از بین شهروندان شرکت‌کننده در این تحقیق ۶۳ نفر بی‌سواد یا زیر دیپلم (۱۶/۶۶ درصد)، ۱۴۸ نفر دیپلم و فوق‌دیپلم (۳۹/۱۵ درصد)، ۱۴۶ نفر دارای مدرک لیسانس (۳۸/۶۲ درصد)، ۲۱ نفر دارای تحصیلات فوق‌لیسانس و بالاتر (۵/۵۵ درصد) بوده‌اند. از بین شرکت‌کنندگان در تحقیق ۱۴۴ نفر مجرد (۳۸/۱ درصد) و ۲۳۴ نفر متأهل (۶۱/۹ درصد) هستند.

## یافته‌های تحلیلی

در ابتدا برداشت‌های میدانی کدام از شاخص‌های ارزیابی ایمنی در سطح محله ارائه می‌شود و سپس نتایج حاصل از پرسش‌نامه و نتیجه آزمون فرضیه‌ها آورده می‌شود.

## روشنایی

برخی فضاهای مشاهده‌شده در سطح محله از نور و روشنایی کمی برخوردار بوده‌اند و حتی برخی نقاط فاقد روشنایی بوده‌اند. خیابان‌های اطراف محله اعم از خیابان مولوی، خیابان خیام، خیابان ری و بخصوص خیابان شوش، قسمت سواره‌رو آن‌ها به دلیل جهت قرارگیری چراغ‌ها مناسب می‌باشد اما به دلیل قرارگیری درختان بین چراغ‌ها و سطح پیاده‌روها اغلب نقاط پیاده‌روها فاقد روشنایی مناسب می‌باشند و حتی برخی نقاط حالت تاریک به خود گرفته‌اند. در سایر مناطق شهر هم اغلب بین چراغ‌های روشنایی در خیابان (سواره‌روها) و پیاده‌روها درختان قرار گرفته‌اند، اما تفاوت محله هرندی با سایر مناطق شهر، عدم وجود چراغ‌های نورپردازی در سطح پیاده‌روها یا غیرفعال بودن اکثر مغازه‌ها در این محله می‌باشد. زیرا در صورت فعال بودن مغازه‌ها در این محله، هر مغازه به خوبی می‌توانست محدوده جلوی خود را روشن کند. این نکته نیز قابل‌ذکر است که خیابان‌های فرعی داخل محله و نیز کوچه‌ها به مراتب از روشنایی کمتری برخوردارند. به این مهم باید بعضی فضاهای رهاشده را اضافه نمود که اکثراً به حال خود رهاشده‌اند و در شب فضاهای تاریک و بسیار خطرناک تشکیل داده‌اند. که این فضاها اکثر در روز و شب به‌وسیله معتادین تصرف شده‌اند. روشنایی پارک‌ها نیز از جمله مواردی می‌باشد که طی چندین بار بازدید موردبررسی قرار گرفته‌اند. طی این بررسی‌ها مشخص گردید که در بین ۴ پارک موجود در سطح محله، پارک هرندی دارای بدترین وضعیت روشنایی می‌باشد به‌گونه‌ای که در قسمت شمالی آن فضاهای تاریک و دور از چشم بسیار وجود دارد. هرچند قسمت جنوبی پارک شرایط به‌مراتب مناسب‌تری دارد. پارک خواجوی کرمانی نیز در حال ساخت بوده وضعیت روشنایی متفاوتی در قسمت‌های آن مشاهده شد، در قسمت شمالی مناسب و در قسمت جنوبی نامناسب بوده است. پارک بهاران وضعیتی شبیه پارک خواجوی کرمانی داشته است. پارک شوش هم به دلیل نزدیک به میدان شوش و قرار داشتن مسیرهای اصلی اطراف آن و همچنین کوچک بودن محیط پارک، از روشنایی مناسب‌تری نسبت به سایر پارک‌ها برخوردار بوده است.

## وضعیت تابلوها

دومین شاخصی که در مدل ارزیابی ایمنی موردبررسی قرار گرفت، وضعیت تابلوها در سطح محله بوده است. مسیرهای خروج اضطراری، مسیرهای استفاده از ویلچر، آدرس کمک‌های اولیه، اعلام ساعات آغاز و پایان کار مراکز و... در سطح محله وجود نداشت؛ ولی تابلوهای (نام) معابر تقریباً مناسب بوده‌اند، اما در مجموع وضعیت تابلوها در سطح محله نامناسب می‌باشد.

## خط دید

از جمله عواملی که می‌تواند بر بی‌دفاع کردن فضاها تأثیر بگذارد و در مدل ارزیابی ایمنی نیز بدان توجه شده است مناسب بودن خط دید در سطح محله می‌باشد. برای مثال چنانچه در یک فضا موانعی در دید فرد باشد، امکان اختفاء یا پنهان شدن بزهکاران وجود خواهد داشت و این امر بر بی‌دفاع شدن فضا می‌افزاید. این مسئله در سطح محله به دلیل ساختمان‌های مخروبه، شبکه معابر مغشوش و... به‌وفور قابل مشاهده بوده است.

## حضور مردم در فضا (فاصله دید)

شلوغی و خلوتی یک فضا می‌تواند نقش اساسی در بی‌دفاع یا قابل دفاع کردن یک فضا داشته باشد. این نکته قابل‌ذکر است که مجرمان برای انجام عمل مجرمانه خود، بسته به نوع عمل، به فضاهای خلوت یا شلوغ نیاز دارند. مثلاً مجرمان برای زورگیری از

یک فرد به فضای خلوت نیاز دارند. زیرا عدم حضور افراد دیگر و نبود دید طبیعی (نظارت اجتماعی) از اولین پارامترهایی می‌باشد که برای انجام این نوع جرائم، مجرمان بدان توجه دارند. در صورتی که مجرمین برای عملی نظیر جیب‌بری و کیف‌قاپی بیشتر به فضایی شلوغ که در آن ازدحام جمعیت وجود داشته باشد و فاصله افراد به هم، به حداقل ممکن برسد نیاز دارند. پس حضور مؤثر مردم در فضا برای تبدیل فضای بی‌دفاع به فضای قابل دفاع، حدی بین این دو می‌باشد یعنی نه آن‌چنان شلوغ باشد که حریم افراد نگه‌داشته نشود و نه آن‌چنان خلوت باشد که چراغ سبزی باشد برای مجرمان و انجام اعمالی که به فضای خلوت نیاز دارند. بررسی این شاخص در سطح محله نشان‌دهنده خلوت بودن بعضی فضاهای محله در طول روز و خلوت بودن قریب به اتفاق فضاهای محله در طول شب می‌باشد. شلوغ بودن فضاها نیز در قسمت شمالی محله که خیابان مولوی و قسمتی از بازار تهران واقع شده است قابل مشاهده می‌باشد.

### فاصله شنیداری

یکی دیگر از مواردی که بر بی‌دفاع بودن فضاهای شهری می‌افزاید و مجرمان به‌خوبی به این نکته توجه دارند عدم رسیدن صدای کمک خواهی بزه دیده به گوش سایرین می‌باشد تا امکان فرار راحت از محل جرم را داشته باشند. در صورت خلوت بودن فضا، بیکران بودن فضاها، نزدیک بودن فضا به مکان‌های پرسروصدا نظیر اتوبان‌ها، خیابان‌های شلوغ، بازارهای پرسروصدا و ... امکان شنیده شدن صدای بزه دیده به‌وسیله دیگران، بسیار کم می‌شود و در این فضاها شرایط مناسبی برای بزه‌کار مهیاست تا عمل بزه خود را به‌راحتی و با جسارت بیشتری انجام دهد. در سطح محله هرندی، دلیل علاوه بر وجود فضاهای بیکران زیاد در سطح محله، خلوت بودن قسمت اعظم محله و نیز صدای فراوان ناشی از عبور موتورسیکلت‌های که به بازار تهران مراجعه می‌کنند، می‌تواند باعث کاهش صدای کمک خواهی افراد بزه دیده شود و در نتیجه سبب بی‌دفاع شدن بعضی از فضاها شود.

### امکان فرار مجرمین

مجرمین قبل از وقوع جرم از جمله مهم‌ترین مواردی که به آن توجه دارند راه‌های فرار و همچنین سهولت فرار آنان بعد از انجام جرم می‌باشد. در مدل ارزیابی ایمنی این مهم به‌عنوان یک شاخص نیز در نظر گرفته شده است. وجود کوچه‌های باریک و متعدد که ناشی از بافت سنتی محله می‌باشد و وجود خروجی‌های متعدد می‌تواند یکی از مهم‌ترین دلایلی باشد که امکان فرار راحت را برای مجرمین مهیا می‌کند و در سطح محله قابل مشاهده می‌باشند.

### آلودگی محیطی

آلودگی محیطی نظیر وجود زباله‌ها در سطح فضا، نامناسب بودن وضعیت مجاری فاضلاب، عدم تعمیر به‌موقع آثار وندالیسم و ... به‌صورت مستقیم باعث بی‌دفاع شدن فضا و افزایش جرائم نمی‌شود بلکه خود به‌عنوان چراغ سبزی به مجرمان می‌باشد مبنی بر اینکه فضای موردنظر کنترلی بر آن وجود ندارد. ذکر این نکته الزامی می‌باشد که بزه‌کاران در محیط‌های کثیف به دلیل اینکه فکر می‌کنند نظارتی بر آن وجود ندارد، جسارت بیشتری به انجام عمل بزه دارند. در سطح محله کانال‌های فاضلاب اکثراً به‌صورت روباز می‌باشد و به‌وسیله زباله‌ها راه آب بسته شده است و بعد از مدتی این آب گندیده شده و بوی بدی را در اطراف پخش می‌کند. هر چند در طی مراجعات محقق به محل کانال فاضلاب شمالی محله در خیابان مولوی در حال بازسازی و لوله‌گذاری بود و در قسمت جنوبی محله در خیابان شوش نیز از سیستم لوله‌گذاری جهت فاضلاب استفاده است ولی کماکان در این دو محل نقاط غیربهداشتی دیده می‌شد به‌خصوص در خیابان شوش. در سایر نقاط محله از سیستم فاضلاب روباز استفاده می‌شود. که معمولاً یا راه آب این کانال‌ها بسته شده است یا اصلاً آبی در آن‌ها جاری نیست و در بعضی مواقع معتادین از آن‌ها به‌عنوان محل سکونت استفاده کرده‌اند. در مجموع غیربهداشتی‌ترین قسمت محله در این مقوله، قسمت‌های نزدیک بازار و نزدیک تقاطع خیابان صاحب‌جمع و خیابان مولوی و پشت بیمارستان اشرفی و همچنین ابتدای خیابان هرندی (از سمت شرق) می‌باشد. در سایر بخش‌های محله و در قسمت‌های داخل محله از جوی آب به‌جای کانال استفاده شده است. در مقوله انباشت زباله نیز در سطح محله وضعیت تا حدودی شبیه به وضعیت فاضلاب می‌باشد. بیشترین زباله‌های موجود در سطح فضاهای محله در قسمت‌های نزدیک بازار، خیابان مولوی و خیابان صاحب‌جمع به دلیل شلوغی این فضاها می‌باشد. در سایر فضاها نظیر قسمت غربی پارک خواجوی کرمانی، جنوب پارک

هرندی و قسمت شمالی پارک بهاران، روبروی ورزشگاه هرندی و کوچه‌های داخل محله، نیز به‌وفور زباله رهاشده در سطح فضاها قابل مشاهده می‌باشند.

### انسانی بودن فضا

وجود فضاهای رهاشده، دیوارهای کثیف، وجود شعارهای نژاد پرستانه و جنسیتی، بافت محله و حتی رنگ‌های بکار رفته در فضا می‌تواند در بی‌دفاع کردن فضا و کاهش احساس امنیت افراد در فضا تأثیر بگذارد. در این زمینه فضاهای رهاشده و دیوارهای کثیف به وفور در سطح محله قابل مشاهده می‌باشند و نیازمند اندیشیدن تدابیری در خصوص ساماندهی فضاهای مذکور می‌باشند.

### طراحی کلی

وجود سطوح معشوش و پیچ‌درپیچ، گستردگی محله (بزرگ بودن محله) و مشکل بودن تشخیص راه‌های عبوری محله نیز از جمله مواردی می‌باشند که در مدل ارزیابی ایمنی مورد بررسی قرار گرفتند. بافت محله به علت اینکه اکثراً ساختار قدیمی خود را حفظ کرده است، دارای پیچ‌وخم و تورفتگی‌های فراوان می‌باشد.

**فرضیه اول:** به دلیل تک متغیره بودن فرضیه و همچنین پارامتریک بودن آن از آزمون T-test استفاده شده است. آزمون T که یکی از روش‌های پارامتری است برای دستیابی به این که آیا تفاوت بین یک حد استاندارد از نظر آماری معنی‌دار است، یا خیر استفاده شده است. زمانی مورداستفاده قرار می‌گیرد که یک نمونه از جامعه داریم و می‌خواهیم میانگین آن را با یک حالت معمول و رایج، استاندارد و یا حتی یک عدد فرضی و مورد انتظار مقایسه کنیم. در این آزمون فرض  $H_1$  یا فرض تحقیق بدین‌صورت تدوین شد که به نظر می‌رسد شاخص‌های مورد بررسی برای ارزیابی ایمنی در محله هرندی وضعیت مناسبی ندارند. و فرض  $H_0$  نیز مبتنی بر مناسب بودن وضعیت شاخص‌ها می‌باشد. در آزمون استفاده شده چنانچه سطح معناداری کمتر از  $0/05$  باشد و میانگین شاخص‌ها از ۳ کمتر باشد فرضیه تحقیق تأیید خواهد شد.

با توجه به نتایج جدول (۱)، که در آن سطح معناداری همه شاخص‌ها به جزء دو شاخص خط دید و طراحی کلی، کمتر از  $0/05$  و میانگین آن‌ها کمتر از ۳ می‌باشد. می‌توان گفت که این شاخص‌ها وضعیت مناسبی ندارند. ولی دو شاخص خط دید و طراحی کلی با توجه به سطح معناداری بالای  $0/05$  و میانگین بالاتر از ۳ نشان‌دهنده وضعیت نسبتاً مناسب دو شاخص در سطح محله می‌باشد.

جدول ۱. نتیجه آزمون T جهت بررسی شاخص‌های مدل ارزیابی ایمنی در محله هرندی

تفاوت در سطح ۹۵ درصد اطمینان	میانگین تفاوت‌ها	sig	T	میانگین انحراف معیار	انحراف معیار	درجه آزادی	میانگین	تعداد	شاخص‌ها	ارزیابی ایمنی	Safety audit
-۲,۲۲	۲,۱۸۱	۰,۰۰۰	۱۲۱,۳۵۱	۰,۰۱۸	۰,۳۴۹	۳۷۷	۲,۳۶	۳۷۸	روشنایی		
-۲,۲۸	۲,۱۷۸	۰,۰۰۰	۴۱,۲۹۲	۰,۰۵۳	۱,۰۲۶	۳۷۷	۲,۳۲	۳۷۸	تابلوها		
-۲,۳۸	۲,۲۷۸	۰,۰۶۹	۴۲,۶۵۷	۰,۰۵۳	۱,۰۳۸	۳۷۷	۳,۰۱۷	۳۷۸	خط دید		
-۲,۲۲	۲,۱۵۳	۰,۰۴۱	۵۹,۳۳۵	۰,۰۳۶	۰,۷۰۶	۳۷۷	۲,۱۵	۳۷۸	فاصله دید		
-۲,۲۳	۲,۱۴۹	۰,۰۰۰	۵۴,۷۵۸	۰,۰۳۹	۰,۷۶۳	۳۷۷	۲,۱۵	۳۷۸	فاصله شنیداری		
-۲,۲۸	۲,۱۸۸	۰,۰۰۰	۴۸,۹۵۱	۰,۰۴۵	۰,۸۶۹	۳۷۷	۲,۱۹	۳۷۸	راه‌های فرار		
-۲,۲۴	۲,۱۷۶	۰,۰۰۷	۶۴,۰۲۱	۰,۰۳۴	۰,۶۶۱	۳۷۷	۲,۱۸	۳۷۸	تعمیر و نگهداری		
-۲,۱۷	۲,۱۳۷	۰,۰۰۰	۱۲۰,۱۶۳	۰,۰۱۸	۰,۳۴۶	۳۷۷	۲,۱۴	۳۷۸	انسانی شدن فضا		
-۲,۲۱	۲,۱۳۶	۰,۰۵۹	۵۸,۶۲۷	۰,۰۳۶	۰,۷۰۸	۳۷۷	۳,۰۰۶	۳۷۸	طراحی کلی		

درنهایت برای مشخص کردن وضعیت محله در تمامی شاخص‌ها، ابتدا تمامی ۹ شاخص با هم ترکیب شده سپس با استفاده از آزمون T-test به آزمون گذاشته شد.

یا توجه به جدول (۲) معلوم می‌گردد که سطح معناداری کمتر از ۰/۰۵ و نیز میانگین کمتر از ۳ می‌باشد بنابراین فرض H1 مبنی بر نامناسب بودن شاخص‌ها (مجموع) تأیید می‌شود و فرض H0 رد می‌شود.

جدول ۲. نتیجه آزمون T جهت بررسی شاخص‌های (مجموع) مدل ارزیابی ایمنی در محله هرندی

تفاوت در سطح ۹۵ درصد اطمینان	میانگین شاخص‌ها	تعداد	میانگین	درجه آزادی	انحراف معیار	میانگین انحراف معیار	T	sig	تفاوت در سطح ۹۵ درصد اطمینان		Safety audit
									پایین‌ترین	بالا‌ترین	
-۲,۱۲	۲,۳۸	۳۷۸	۲,۳۸	۳۷۷	۰,۳۴۹	۰,۰۱۸	۱۲۱,۳۵	۰,۰۰	۲,۱۷۱	-۲,۲۵	ترکیب شاخص‌های مدل ارزیابی

جهت بررسی فرضیه دوم از رگرسیون چندمتغیره استفاده شده است. با استفاده از رگرسیون چند متغیره، محقق می‌تواند رابطه خطی موجود بین مجموعه‌ای از متغیرهای مستقل با یک متغیر وابسته را به شیوه‌ای مطالعه نماید که در آن، روابط موجود فی‌مابین متغیرهای مستقل نیز مورد ملاحظه قرار گیرد. وظیفه رگرسیون این است که به تبیین متغیر وابسته کمک کند و این وظیفه تا حدودی از طریق برآورد مشارکت متغیرها (دو یا چند متغیر مستقل) در این واریانس به انجام می‌رسند. تحلیل رگرسیون چند متغیره برای مطالعه تأثیرات چند متغیر مستقل در متغیر وابسته کاملاً مناسب است. نتایج مربوط به ضرایب تأثیر رگرسیونی متغیرهای مستقل را این گونه می‌باشد بیش‌ترین تأثیر را شاخص فاصله دید (حضور مردم در ساعات مختلف در سطح محله) با بتای ۰/۲۳۷ دارد و بعد از آن امکان فرار مجرمان (۰/۱۹۹) و شاخص روشنایی (۰/۱۸۸) قرار دارند. بنابراین فرضیه دوم رد می‌شود.

جدول ۳. ضرایب تأثیر مدل رگرسیونی تبیین‌کننده عوامل مؤثر بر فضاهای بی‌دفاع در سطح محله هرندی

سطح معنی‌داری	T	ضرایب غیراستاندارد			متغیر
		ضرایب استاندارد	خطای استاندارد	B	
۰/۰۰۰	۳/۳۲۵		۰/۱۱۴	۱/۱۱۹	(Constant)
۰/۰۰۰	۱/۳۲۹	۰/۲۳۷	۰/۱۱۸	۰/۵۲۳	فاصله دید
۰/۰۰۰	۵/۶۳۱	۰/۱۶۲	۰/۰۷۸	۰/۳۶۱	خط دید
۰/۰۰۰	۷/۴۵۲	۰/۱۷۵	۰/۱۰۱	۰/۴۵۱	فاصله شنیداری
۰/۰۰۰	۴/۶۵۳	۰/۱۹۹	۰/۱۳۸	۰/۳۲۵	امکان فرار مجرمان
۰/۰۰۰	۳/۷۲۴	۰/۱۵۱	۰/۳۷	۰/۲۳۶	تعمیر و نگه‌داری
۰/۰۰۰	۲/۱۲۸	۰/۰۷۹	۰/۱۲۹	۰/۲۷۴	انسانی بودن فضا
۰/۰۰۰	۱/۶۴۵	۰/۱۶۲	۰/۰۶۱	۰/۱۵۰	طراحی کلی فضا
۰/۰۰۰	۵/۴۵۳	۰/۱۸۸	۰/۰۸۳	۰/۴۵۳	روشنایی فضا
۰/۰۰۰	۳/۸۶۴	۰/۱۸۵	۰/۰۷۴	۰/۲۸۷	وضعیت تابلوها

## نتیجه‌گیری

فضاهای شهری به صورت مستقیم یا غیرمستقیم در وقوع یا پیشگیری از جرائم، نقش مهم و انکارناپذیری را ایفا می‌کنند. به صورت مستقیم از طریق مهیا کردن وقوع جرم و تسهیل وقوع جرم در این فضا. به گونه‌ای که امکان انجام عمل برای مجرمان به مراتب در این فضاها از فضاهای دیگر راحت‌تر می‌باشد؛ و به صورت غیرمستقیم از طریق تصویری که شکل ظاهری برخی فضاها به مجرمان می‌دهد مبنی بر عدم وجود مراقب در این فضاها (نظیر انباشت زباله). این مسئله نشان‌دهنده ضرورت شناخت فضاهای شهری به عنوان عامل تسهیل‌کننده جرائم در سطح محله‌های شهر می‌باشد. در این میان محله‌های قدیمی شهرهای کشور به دلیل ساختار کالبدی‌شان که معمولاً کمتر دست‌خوش تغییرات کلی و نوین شهرسازی شده‌اند، دارای فضاهای بی‌دفاع فراوان می‌باشند. علاوه بر ساختار کالبدی این محلات، باید مشکلات اجتماعی نظیر سکونت افراد ناپه‌نچار، تجمع معتادین، اوباش، خانه‌های تیمی، کارتن‌خوابی و ... را اضافه کرد که وجود فضاهای بی‌دفاع را در این محلات بیشتر نمایان می‌کند. ترکیب فضاهای بی‌دفاع با

مشکلات مذکور در محلات قدیمی، این محلات را مستعد وقوع انواع جرائم کرده است. از طرفی یکی از مهم‌ترین دلایل توزیع متفاوت جرائم و ناهنجاری‌ها در سطح محله‌های شهرها بخصوص در کلان‌شهرها، تفاوت وجود فضاهای بی‌دفاع در سطح محلات شهری می‌باشد که معمولاً در محلات قدیمی شهرها فضاهای بی‌دفاع شهری بیشتر است.

پیشینه بررسی فضاهای بی‌دفاع شهری در کشور ما بسیار اندک می‌باشد و بررسی این مقوله تنها از ابتدای دهه ۱۳۷۰ تاکنون به تعداد اندک انجام شده است، بنابراین لزوم پرداختن به این مسئله شهری به دلیل کمبود تحقیقات در این حوزه و همچنین تأثیر منفی این فضاها بر کیفیت شهروندان، کاملاً مشهود می‌باشد. با توجه به اهمیت موضوع، هدف از این تحقیق بررسی فضاهای بی‌دفاع با استفاده از مدل ارزیابی ایمنی در سطح محله هرنندی به‌عنوان یکی از محلات قدیمی شهر تهران می‌باشد. برای بررسی فضاهای بی‌دفاع از مدل ارزیابی ایمنی هم به‌صورت پرسشنامه‌ای و هم به‌صورت مشاهده مستقیم استفاده شده است. نتایج بررسی شاخص‌ها به‌صورت پرسش‌نامه نشان می‌دهد که محله هرنندی از شاخص موردبررسی وضعیت مناسبی ندارد و این محله از نظر مدل ارزیابی ایمنی بی‌دفاع می‌باشد (تأیید فرضیه اول) (جدول ۲) همچنین در بین شاخص‌های موردبررسی، بیشترین تأثیر بر بی‌دفاع کردن فضاها را شاخص فاصله دید (حضور مردم در فضا) داشته است (جدول ۳). مهم‌ترین نتایج بررسی به‌صورت مشاهده مستقیم، حاکی از عدم وضعیت مناسب محله در شاخص‌های ارزیابی ایمنی می‌باشد. وجود فضاهای خلوت فراوان در طول روز در سطح محله، ازدحام جمعیت در قسمت شمال (ادامه بازار تهران) و از طرفی خلوتی تقریباً سرتاسری محله در طول شب؛ فضاهای رها شده در سطح محله؛ فضاهای عمومی که محل تجمع معتادین شده‌اند و... همگی دال بر تأیید نظر مردم مبنی بر نامناسب بودن فضاهای محله و بخصوص شاخص حضور مردم در فضاهای بی‌دفاع می‌باشد. درنهایت جهت بهبود ایمنی فضاها در سطح محله هرنندی پیشنهادهای زیر ارائه می‌شود:

- ایجاد نظم و هماهنگی کالبدی در سطح محله
- استفاده از تابلوها با نقشه‌ها در طول مسیرها و مکان‌های عمومی محله
- بهبود وضعیت روشنایی در سطح محله (اعم از روشنایی پیاده‌روها، کوچه‌ها، معابر و...)
- تقویت سیستم‌های جمع‌آوری زباله و فاضلاب در سطح محله
- ساماندهی ساختمان‌های محله (اعم از حذف کنج‌ها، ساختمان‌های نیمه‌کاره و ساختمان‌ها مخروبه)
- ساماندهی فضاهای رهاشده در سطح محله
- هدفمند نمودن گشت زنی نیروهای پلیس در سطح محله (شبانه‌روز)
- جلوگیری از تجمع معتادین و اوباش در سطح محله بخصوص در پارک هرنندی و شوش
- کاهش کاربری‌های غیرفعال در سطح محله
- افزایش فعالیت‌هایی که موجب تقویت حضور مردم در شب در سطح محله می‌شود
- جانمایی کاربری‌های جذاب و پرمخاطب در سطح محله می‌تواند یکی از مهم‌ترین عوامل در کاهش فضاهای بی‌دفاع در سطح محله در نتیجه حضور مردم
- رفع مسدودیت پیاده‌روها
- حذف نقاط دور از دید در سطح محله (تقویت نظارت عمومی)
- تعیین تکلیف زمین‌های بلااستفاده و رهاشده در سطح محله
- تعریض برخی از معابر در سطح محله
- ایجاد قابلیت نظارت از درون منازل به معابر اطراف
- برقی نمودن پل‌های هوایی محله (پل‌ها موجود کمترین میزان استفاده از آن‌ها نیز نمی‌شود)
- بهبود زیباسازی بدنه ساختمان‌های محله (نظیر دیوارنویسی‌های متعارف و استفاده از رنگ‌های مطلوب در بدنه ساختمان‌ها).
- تشویق مردم محله در جهت حفظ زیبایی و امنیت محله از طریق برنامه‌های فرهنگی اجتماع.
- اتخاذ تدابیری جهت کاهش تردد موتورسیکلت‌ها در سطح و بخصوص لبه‌های محله.

## Refrence

- Akkareran, Z. (2007). Public Spaces of Post – industrial cities and their changing Roles (1). METU JFA (24:1)
- Andrew, C. (2006). Women in Cities: Are These New Spaces for the Women's Movement in Canada? Draft Version of a Presentation at the RC Workshop/Roundtable, Women's Movement Worldwide: Flourishing or in Abeyance? As part of the IPSA Congress, Fukuoka, July
- Ashrafi, Y., Pourahmad, A., Rahnemaie, M. T., & Rafieian, M. (2015). *Conceptualization and typology of contemporary urban public space*, 2 (4), 435-464. (In Persian)
- Azhdar, S. (2011). *An Attitude to Analysis of Urban Spaces*. Tehran: Setayesh publishing, (1 Ed) (In Persian)
- City of Everett: Community Safety Audit and Photovoice Project, (2012). Calendar and Annual Report: <http://masslib dspace.longsight.com/bitstream/handle/2452/205592/ocm03603629-2012.pdf?sequence=5&isAllowed=y>
- Daryabari, J., Bayat, A., Ismailzaei, N., & Tajik, M. (2016). Urban Defenseless Spaces. Threatening Factor to the Urban Sustainable Development, *MARTINIA*, 5 (2) 323-332
- Ebadinejad, A., & Bahoosh, M. (2012) Investigation of Environmental Factors Effecting on the Prevention of Home theft. *Journal of Social Regulation*, 4 (3), 105-126. (In Persian)
- Ebadinejad, A., & Bahoosh, M. (2013). Investigating the Effective Factors on the Prevention of Home theft, *Journal of Social Order Research*, 4 (3), 105 - 125. (In Persian)
- Gholich, A., & Amari, M. (2013). *Introduction on the Urban Defenseless Spaces*, Tehran, Nisa Publisher (In Persian)
- Jaafari, M. A., (2015). Survey and analysis of urban defenseless areas in Kabul District 3, (M.A thesis). Univrsity of Tehran, College of Geography. (In Persian)
- Madanpour, A. (2006). *Urban Space designing*. Translator: Farhad Mortazai, Tehran: Urban Processing and Planning. (In Persian)
- Mckenzie, D., & Council, F. C. (2000) IMPLEMENTATION OF STRATEGIC PARTNERSHIPS AND EFFECTIVE PRACTICES. Paper presented at the Conference Reducing Criminality: convened by the Australian Institute of Criminology, Western Australian Police Service and Safer WA and held in Perth 31 July and 1 August 2000.
- Mohammed Hamidi, S., Kalantari, M., & vaysian, M. (2015). Analysis of Lighting Situation and Safety of Urban Spaces Using CPTED Strategies and Safety Audit Assessment Model (Case Study: Mellat Park of Zanjan). *Geography and urban planning research*, 3 (3), 325 - 341. (In Persian)
- Mohseni Tabrizi, A. R., Gharamani, S., & Yahak, S. (2012). Indefensible urban spaces and violence (Study on indefensible urban spaces of Tehran city). *Journal of Applied Sociology*, 22 (4), 51-70. (In Persian)
- Municipality of Edmonton. (2000). Safety Audit Guide for Crime Prevention. Edmonton.
- Nayebi, H., Swdigh Sarvestani, R., & Ghahramani, S. (2012). The role of defenseless urban spaces in violent behavior. *Journal of Order Knowledge*, 13 (1), 199-231. (In Persian)
- Parvin, S., & Darvishi, A. A. (2015). The Subculture of Poverty and Social Pathologies in Urban Neighborhoods (A Case Study of Darvazeh Ghar). *Social Development & Welfare planning journal*, 6 (23) 51-89. (In Persian)
- Podratchi, M. (1993). Defenseless spaces (M.A thesis), Univrsity of Tehran, College of Arts and Architecture, Tehran (In Persian)
- Rahmat, M. R. (2011). *Crime prevention through architecture and urbanity*, second edition, Tehran, Mizan. (In Persian)
- Razavian, M. T., & Aghaei, P. (2014). Investigating and evaluating the sense of social security in the neighborhood Case study: (comparative study of Jamaran and Fatimi neighborhoods). *Geography and Urban Planning Zagros Landscape*, 6 (20), 43-57. (In Persian)

- Sadeghi, N., Zabihi, H., & Larimian, T. (2015). Predicting criminal potentials through analyzing the quality of urban space-Case study: 14 regions of Esfahan, *Urban Regional studies and Research*, 6 (24), 65-86. (In Persian)
- Salehi, E. (2009). *Environmental characteristics of safe urban spaces*. Publications of Center of Research and Study of Urban Planning and Architecture. (In Persian)
- Taghvaei, A. A., Rafieian, M., & Rezvan, A., (2010). Analysis of the Relationship among the Components of Land Use with the Declining of Urban Crime and Insecurity (Case Study: Region 17th. of the City of Tehran). *Human Geography Research Quarterly*, 43 (77), 19-38. (In Persian)
- Wallace, I. J. (2001). *Safety systems*, translator: Homayon Lahojanian, Iran Science and Technology, Tehran: Publishing House. (In Persian)
- Yousefi, A., & Johari, L. (2015). Defenseless spaces in the city and a sense of fear; phenomenology of experience passing the underpass bridges in Mashhad, *Journal of Geography and Environmental hazards*, 3 (11), 129 - 143. (In Persian)
- [www.programs.lisc.org/csi/images/strategies\\_&\\_solutions/asset\\_upload\\_file98\\_15303.pdf](http://www.programs.lisc.org/csi/images/strategies_&_solutions/asset_upload_file98_15303.pdf)
- [www.cmap.illinois.gov/documents/10180/113513/CPTED-Audit-Checklist.pdf/8adf9ae4-1649-41ed-88ca-39c3dff3d2fb](http://www.cmap.illinois.gov/documents/10180/113513/CPTED-Audit-Checklist.pdf/8adf9ae4-1649-41ed-88ca-39c3dff3d2fb)
- [www1.toronto.ca/wps/portal/contentonly?vgnextoid=8c3a6b5a80412410VgnVCM10000071d60f89RCRD&vgnnextchannel=bf48f40f9aae0410VgnVCM10000071d60f89RC](http://www1.toronto.ca/wps/portal/contentonly?vgnextoid=8c3a6b5a80412410VgnVCM10000071d60f89RCRD&vgnnextchannel=bf48f40f9aae0410VgnVCM10000071d60f89RC) .
- [www.edmonton.ca/residential\\_neighbourhoods/PDF/SCACSafetyAuditGuide.pdf](http://www.edmonton.ca/residential_neighbourhoods/PDF/SCACSafetyAuditGuide.pdf)
- [www.saskatoon.ca/sites/default/files/documents/community\\_services/planning-development/neighbourhood\\_planning/neighbourhood\\_safety/Safety\\_Audit\\_Booklet.pdf](http://www.saskatoon.ca/sites/default/files/documents/community_services/planning-development/neighbourhood_planning/neighbourhood_safety/Safety_Audit_Booklet.pdf)
- [www.harandi.mytehran.ir/Default.aspx?tabid=66995](http://www.harandi.mytehran.ir/Default.aspx?tabid=66995)



**How to cite this article:**

Farhdikhah, H., Zyari, K. and Kalantari, M. (2018). Evaluation of urban defenseless spaces Using Safety audit (Case Study: Tehran Harandi neighborhood). *Journal of Studies of Human Settlements Planning*, 13 (1), 19-36. [http://jshsp.iaurasht.ac.ir/article\\_540502\\_en.html](http://jshsp.iaurasht.ac.ir/article_540502_en.html)

## **Evaluation of urban defenseless spaces Using Safety audit (Case Study: Tehran Harandi neighborhood)**

**Hossein Farhadikhah**

*Ph.D. Candidate of Geography and Urban Planing, University of Tehran, Tehran, Iran*

**Keramatollah Ziari\***

*Professore, Dep. Of Geography, University of Tehran, Tehran, Iran*

**Mohsen Kalantari**

*Associate Professor, Dep. of Geography, University of Zanjan, Zanjan, Iran*

**Received:** 30/01/2017

**Accepted:** 28/05/2018

### **EXTENDED ABSTRACT**

#### **Introduction**

Some urban spaces, due to their structural and social features, create situations in which criminals are encouraged to commit crimes. Although in these spaces, the rate of crimes may be low, these spaces induce the sense of defenseless to citizens and give rise to the sense of unsafety and fear among people. As a result, the use of such spaces decrease gradually and their emptiness results in the situations that are proper for committing crimes. This fact is more probable in central and worn areas due to the dominant physical and social conditions in these areas. These areas are known as “defenseless spaces”, which are prone to crimes more than other urban spaces. Factors such as the emptiness of the environment, chaos, and weariness lead to the creation of such unsafe spaces. On the other word, these are spaces that do not have any positive effects on the surrounding environment as well as the people who use them. Urban defenseless spaces are areas that according to their physical properties, they are more suitable spaces for committing crimes relative to other urban areas. These spaces often do not belong to any body and even if they have proprietress, they are abandoned. Urban defenseless spaces are so important in urban studies due to their numerous effects on the urban lives especially their effect on the creation of fear and unsafety. So, performing systematic research in this field develops new insights. Harandi neighborhood in the central area of Tehran faces with different types of physical and social problems. So, these problems are effective in creating defenseless spaces in this neighborhood. In order to investigate defenseless spaces in Harandi neighborhood, the safety audit model was used.

#### **Methodology**

This work is considered as practical studies in terms of the aim and in terms of the methodology, it is descriptive-analytical. For data gathering, library and field-based methods were used. In the library-based section, along with becoming familiar with the principles and the

\* Corresponding Author:

Email: Zayyari@ut.ac.ir

literature of the study, the indexes related to the safety audit model were also extracted (LIGHTING, SIGNAGE, SIGHTLINES, ISOLATION - EYE DISTANCE, ISOLATION - EAR DISTANCE, MOVEMENT PREDICTORS, OVERALL DESIGN, MAINTENANCE, FACTORS THAT MAKE THE PLACE MORE HUMAN). In the field-based section of the current study, the safety audit indexes were used in two methods including questionnaire-based (asking from people) and observation (as the supplementary method). The statistical society was the residents of Harandi neighborhood (24000 persons). For determining the volume of the sample from residents of the neighborhood, Cochran formula was used and the obtained volume was 378 persons which were randomly selected. Cronbach's alpha coefficient is equal to 0.896 for the designed questionnaire which is indicative of the high reliability of questionnaire's questions and the internal correlation of questions for evaluating the study variables. For analyzing data and testing assumptions, T-test and multivariable regression tests were used in the SPSS 21 software.

### Results and Discussion

Results of the current study in the questionnaire section indicated that all safety audit indexes, except for SIGHTLINES and OVERALL DESIGN, have an average less than 3, so there are in the improper situation. On the other hand, the total situation of the neighborhood is inappropriate in terms of the safety audit model (Mean = 2.38). Among the studied indexes, EYE DISTANCE, ISOLATION, MOVEMENT PREDICTORS, and LIGHTING have the most effect on the creation of defenseless spaces in the neighborhood. The most important results in the direct observation section indicated that the situation of the neighborhood in the safety audit indexes is improper. The existence of much uncrowded spaces during the day in the neighborhood, the crowd of the population in the northern areas (the continuation of the Tehran bazaar), the uncrowdedness of the neighborhood during the night, the abandoned spaces in the neighborhood, public spaces that are occupied by addicted people, are factors confirming that Harandi neighborhood is improper.

### Conclusion

Urban spaces directly or indirectly play a vital and undeniable role in preventing or committing crimes. The direct role is preparing suitable situations for committing crimes easily, relative to other spaces, and the direct role is that some spaces, due to their appearance, encourage criminals to commit crimes (for examples, the existence of accumulated wastes). Therefore, it is necessary to recognize urban spaces which facilitate crimes in the urban neighborhoods. In this regard, old neighborhoods of cities, due to their physical structure, have many defenseless spaces. Results of investigating indexes in forms of the questionnaire and direct observation showed that Harandi neighborhood is improper in terms of the studied safety audit index.

**Key words :** Spaces defenseless; Safety Audit; Harandi neighborhood